

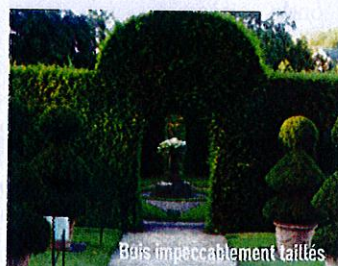
Nuit blanche aux jardins

Les jardins du Manoir d'Eyrignac (24) sont très romantiques à la saison des pique-niques blancs

Une envolée de nappes claires posées à même les pelouses, des victuailles qui débordent des paniers d'osier et, partout, des silhouettes toutes de blanc vêtues qui s'égaillent entre les parterres de fleurs et de rosiers crème et les fontaines des jardins du Manoir d'Eyrignac. Chaque lundi soir, en été, Patrick et Capucine Sermadiras ouvrent en effet leurs portes en nocturne. « C'est une des plus jolies façons de découvrir ce jardin du Périgord », explique Patrick, propriétaire passionné qui adore faire partager ses émotions bucoliques. « On se promène en fin d'après-midi et, à la tombée de la nuit, on s'installe sur une grande pelouse, on écoute un orchestre de jazz tout en contemplant les collines alentour. C'est un moment parfait ! »

Il faut dire que le site est magique. Tout près de Sarlat, le Manoir d'Eyrignac offre

sur 4 hectares un magnifique parc, consacré par la Demeure historique qui lui a décerné le Grand Prix des jardins de France. Entourée de collines douces, la propriété rassemble dans une belle unité une demeure typiquement sarladaise du XVII^e siècle et un jardin inspiré, créé à l'aide de plans du XVIII^e siècle et beaucoup de patience. Eyrignac mêle avec bonheur la rigueur des jardins à la française à quelques surprises délicieuses. Un bassin ravissant conduit jusqu'au grand manoir. Protégé par l'ombre immense d'un platane splendide, le pavillon carré de la chapelle est décoré d'une minuscule tribune à balustres et d'un sol de galets.



Buis impeccablement taillés



CHARME ET CLASSICISME

Alentour, le classicisme règne en maître, avec, sur les pelouses tirées au cordeau, de belles découpes strictes de buis court-taillé. Une allée à la grâce florentine, plantée d'arbustes taillés sur trois étages, se termine sur une sorte de « salle verte » dont les ouvertures permettent d'avoir une jolie vue sur les vallons et les fermes du Périgord noir. Il faut aussi flâner au cœur des compositions extraordinaires de l'allée des charmes, avec ses ifs cylindriques autour desquels s'enroulent des virgules de charmilles. Un peu plus loin, les pommiers

parfaitement taillés en boule résument à eux seuls le travail et la patience des jardiniers, jour après jour.

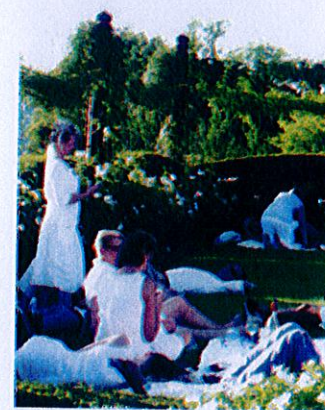
Les petits promeneurs peuvent aussi se régaler et visiter le domaine avec un livret de devinettes à la main... et peut-être un cadeau en fin de soirée.

Dans les jardins d'Eyrignac, on suit son instinct et ses envies, et l'on se perd avec plaisir, avec pour seul objectif, le doux plaisir de flâner.

Hélène Lagardère



Photos Hélène Lagardère



Les soirs d'été sont blancs aux jardins du Manoir d'Eyrignac, où les propriétaires invitent à la promenade nocturne, aux pique-niques et autres flâneries bucoliques et romantiques. Ouvert à tous, les lundis d'été, sur réservation !



Vue d'ensemble du parc



Promeneurs tout de blanc vêtus

CARNET D'ADRESSES DU MAG

CONTACTS

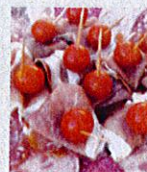
• **Les Jardins du Manoir d'Eyrignac**, 24590 Salignac-Eyvignes. Tél. 05 53 28 99 71. www.eyrignac.com. Accès handicapés. Aire de pique-nique. Camping-cars bienvenus. Entrée 12 €, enfant 4,50 €, gratuit -6 ans. Accès : à 18 km au nord-est de Sarlat-la-Canéda, par la D 704 puis la D 60. Ouverts tous les jours de l'année, jusqu'au 30 septembre,

de 9 h 30 à 19 h sans interruption.

• **Visite libre ou audioguidée des jardins.** Parcours balisés des sentiers botaniques de 2,5 et 4,5 km. Visite ludique pour les enfants. Visite privée du jardin avec le propriétaire. 50 € par personne. Visite privée sur l'entretien et la taille des jardins avec le chef jardinier : 90 € par personne (uniquement en semaine). La boutique : Une foule d'objets de déco et de jardinage chics.

SE RESTAURER

• **Le restaurant Côté Jardin, Manoir d'Eyrignac**
Déjeuner autour des produits locaux et de saison. Goûter. Cartes de saison et menus enfant. Menus à 16 € et 22,50 € (hors boissons). Plats à la carte à partir de 6,50 €.



La salle à manger du Manoir

SE LOGER

• **Maisons d'hôtes :** Deux maisons de famille, au cœur des jardins, pour 6 ou 4 personnes.
L'Annexe du Manoir, séjour de 3 nuits pour 2-3 personnes, entre 400 et 750 €.
La Demeure de la Roseaie, séjour de 3 nuits pour 4-6 personnes, de 700 à 1 200 €.



Salon de jardin



Petit logis